



## PROBABLES AGRESIONES A INTEGRANTES DE CORPORACIONES DE SEGURIDAD Y PROCURACIÓN DE JUSTICIA EN JALISCO

23 de mayo de 2022



Total de probables víctimas de  
agresiones: 304

- Probables víctimas de **desaparición: 14** (7 cuentan con reporte de desaparición. En 7 casos, los medios de comunicación refieren que al delito de desaparición se sumaría el agravante de privación ilegal de la libertad).
- Probables víctimas **ilesas** durante agresión: **27**
- Probables víctimas **heridas: 152**
- Probables víctimas de **homicidio: 104**
- Probables víctimas de **violencia laboral y/o institucional: 2** personas identificadas y 2 casos más con número indeterminado de probables víctimas.
- Probables víctimas de **amenazas: 5**

Fuente: registros en medios de comunicación monitoreados por la Unidad de Análisis y Contexto de la CEDHJ desde el 1 de enero de 2019 al 23 de mayo de 2022.

## Actualización de hechos ocurridos del 16 al 23 de mayo de 2022

### Villa Hidalgo

16/05/2022. Se registró un enfrentamiento entre civiles armados y elementos de la policía municipal y de la Guardia Nacional en la comunidad La Huerta.

Tres elementos federales resultaron heridos.

### Teocaltiche

16/05/2022. En un recorrido de vigilancia en la comunidad de San Gaspar de los Reyes, elementos de la Guardia Nacional fueron agredidos por civiles con armas de fuego. Se suscitó un enfrentamiento que duró más de dos horas.

Tres agentes perdieron la vida.

### Colotlán

18/05/2022. Un elemento de la Policía Estatal que se encontraba en su día de descanso fue interceptado por hombres que trataron de privarlo ilegalmente de la libertad. Sin embargo, repelió la agresión y solicitó apoyo.

El elemento resultó herido; se reportó fuera de peligro.

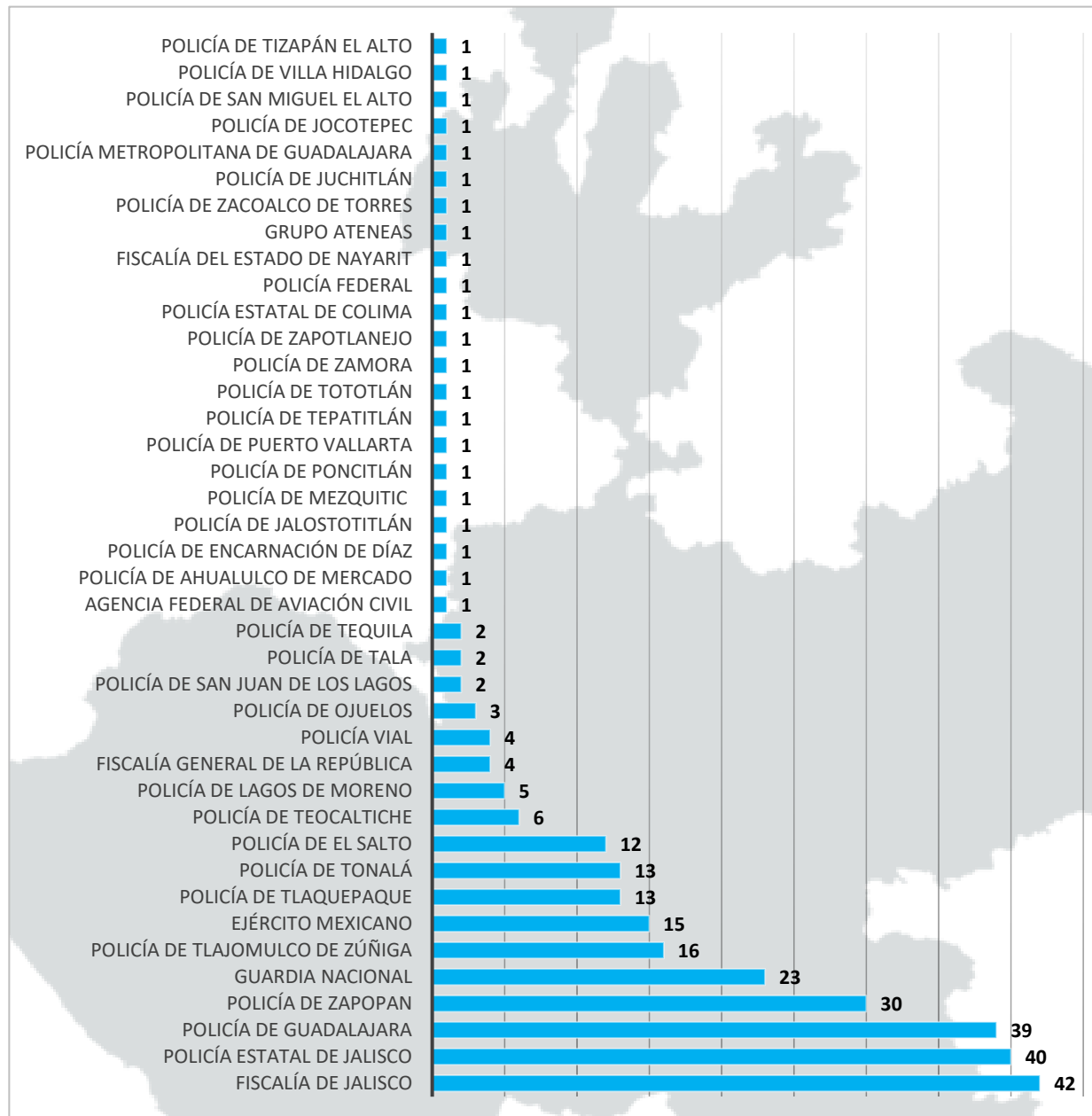
### Tizapán el Alto

19/05/2022. En un recorrido de vigilancia, integrantes de la policía municipal fueron agredidos de manera directa por civiles armados en la colonia Loma Bonita.

No se reportó ningún elemento herido.

Fuente: registros en medios de comunicación monitoreados por la Unidad de Análisis y Contexto de la CEDHJ desde el 1 de enero de 2019 al 23 de mayo de 2022.

**PROBABLES AGRESIONES EN JALISCO, SEGÚN  
CORPORACIÓN AFECTADA (2019-2022)**



La corporación que ha registrado mayor número de hechos con características de agresión es la Fiscalía de Jalisco.

Fuente: registros en medios de comunicación monitoreados por la Unidad de Análisis y Contexto de la CEDHJ desde el 1 de enero de 2019 al 23 de mayo de 2022.

# MUJERES INTEGRANTES DE CORPORACIONES DE SEGURIDAD Y PROCURACIÓN DE JUSTICIA AGREDIDAS

## SIMBOLOGÍA

Probables víctimas por municipio



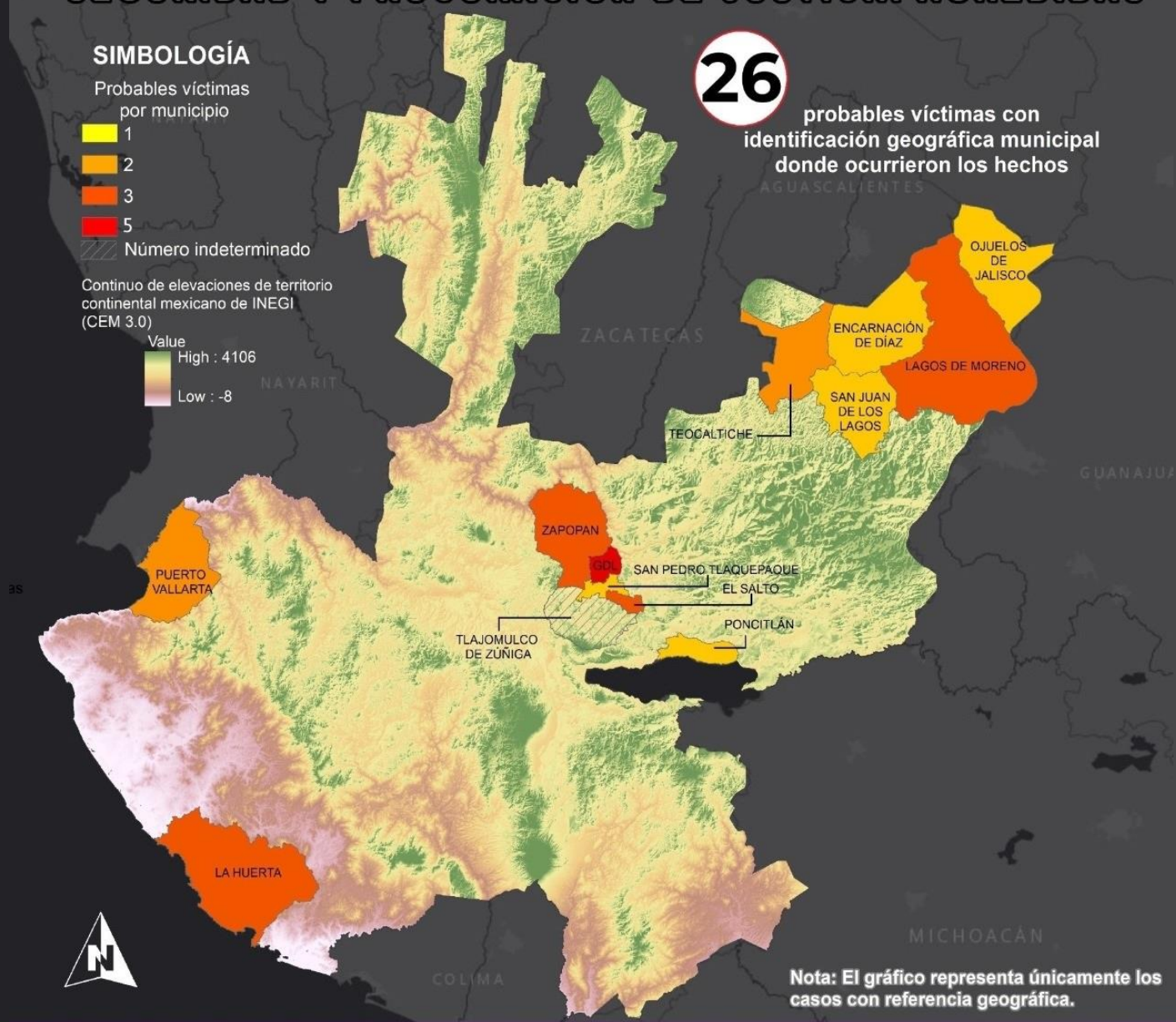
/// Número indeterminado

Continuo de elevaciones de territorio continental mexicano de INEGI (CEM 3.0)

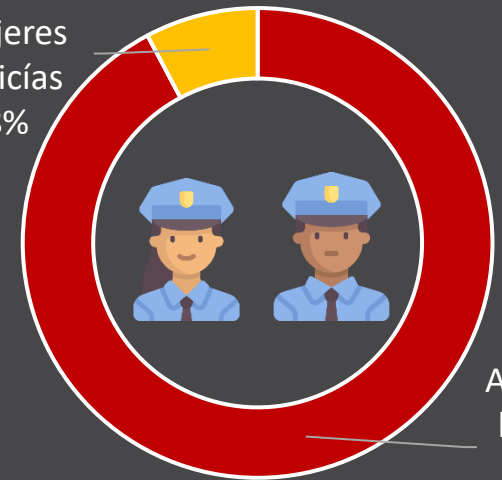


**26**

probables víctimas con identificación geográfica municipal donde ocurrieron los hechos



Agresión a mujeres policías  
8%



Agresión a hombres policías  
92%

Fuente: registros en medios de comunicación monitoreados por la Unidad de Análisis y Contexto de la CEDHJ desde el 1 de enero de 2019 al 23 de mayo de 2022.

Nota: El gráfico representa únicamente los casos con referencia geográfica.

Fecha de elaboración:  
23 de mayo del 2022

Fuente: Elaboración propia con base en registros en medios de comunicación monitoreados por la Unidad de Análisis y Contexto de la CEDHJ, desde el 01 de enero de 2019 al 23 de mayo del 2022.  
<https://www.inegi.org.mx/app/geo2/elevacionesmex/>

Análisis y Contexto

CEDHJ  
Comisión Estatal de Derechos Humanos Jalisco



# AGRESIONES A INTEGRANTES DE CORPORACIONES DE SEGURIDAD Y PROCURACIÓN DE JUSTICIA EN MOMENTOS NO LABORALES

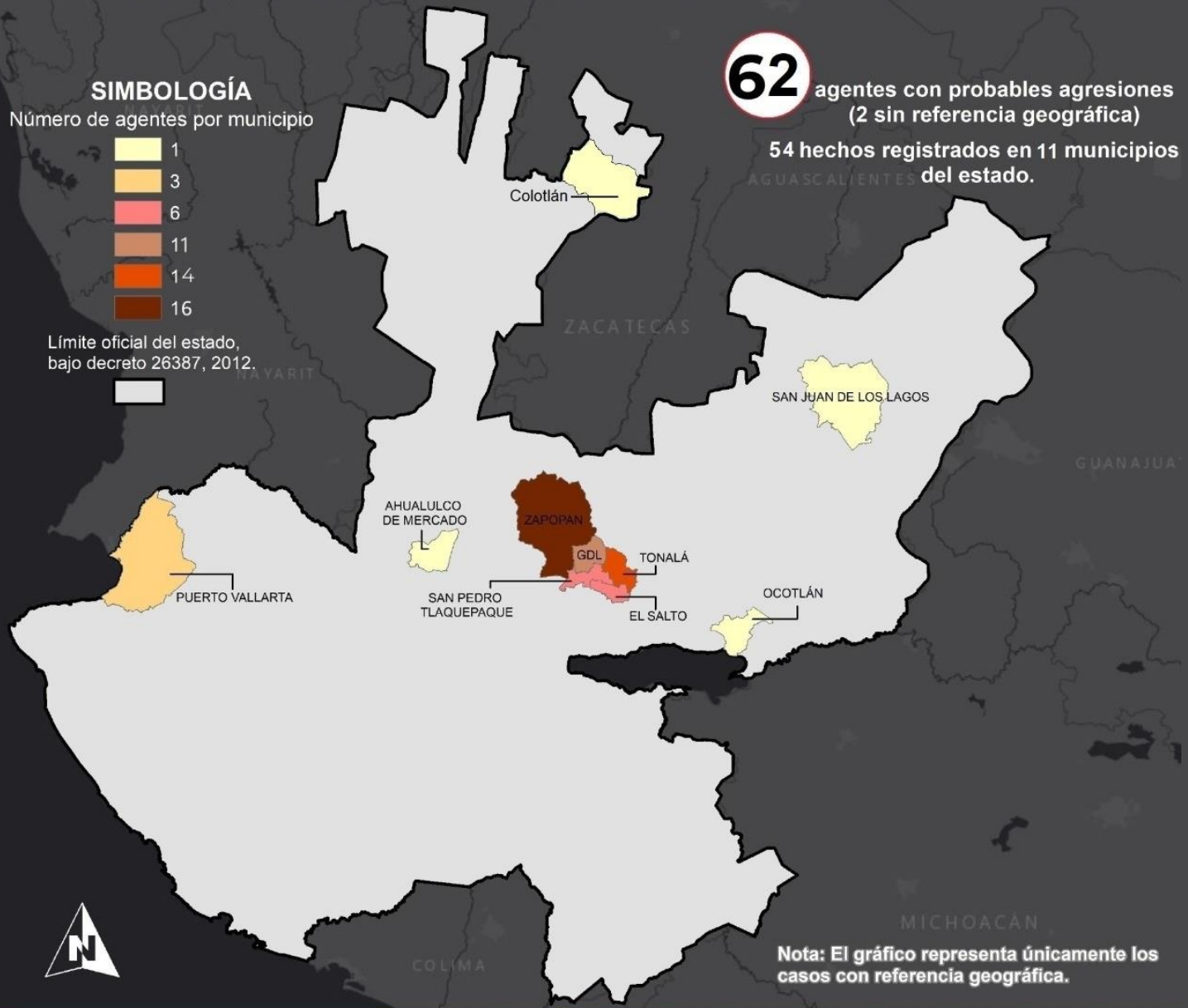
**SIMBOLOGÍA**  
Número de agentes por municipio



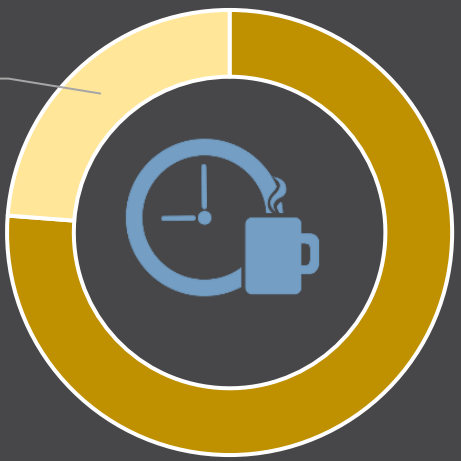
Límite oficial del estado, bajo decreto 26387, 2012.



**62** agentes con probables agresiones  
(2 sin referencia geográfica)  
54 hechos registrados en 11 municipios del estado.



Agresión durante actividad no laboral  
21%



Agresión durante momento laboral 79%

Nota: El gráfico representa únicamente los casos con referencia geográfica.

**Fuente:** registros en medios de comunicación monitoreados por la Unidad de Análisis y Contexto de la CEDHJ desde el 1 de enero de 2019 al 23 de mayo de 2022.

Fecha de elaboración:  
23 de mayo del 2022

Fuente: Elaboración propia con base en registros en medios de comunicación monitoreados por la Unidad de Análisis y Contexto de la CEDHJ, desde el 01 de enero de 2019 al 23 de mayo del 2022 .

